

武汉市新洲区 国土空间总体规划

(2021-2035年)
草案公示

武汉市新洲区人民政府

2023年4月

前言

建立“多规合一”的国土空间规划体系并监督实施是党中央国务院作出的重大战略部署。按照国家、省、市要求，新洲区组织编制《武汉市新洲区国土空间总体规划（2021-2035年）》（以下简称《规划》）。

《规划》是未来新洲区国土空间保护、开发、利用、修复和指导各类建设的行动纲领，发挥战略引领、刚性约束、全域统筹、空间保障等基础作用，为编制下位国土空间规划、详细规划、相关专项规划和开展各类开发保护建设活动、实施国土空间用途管制提供基本依据。



目录

Contents

- 01 规划总则
- 02 明确发展定位和目标愿景
- 03 优化国土空间总体格局
- 04 打造优质现代的农业农村空间
- 05 锚固山清水秀的生态空间
- 06 塑造繁荣宜居的城镇空间
- 07 彰显新洲魅力特色
- 08 构建高效安全韧性的支撑体系
- 09 健全规划实施的保障机制





1、规划总则

1.1 指导思想

1.2 规划原则

1.3 规划范围和期限

1.1

指导思想

以习近平新时代中国特色社会主义思想为指导，深入贯彻党的二十大精神，统筹推进“五位一体”总体布局，协调推进“四个全面”战略布局，立足新发展阶段，完整准确全面贯彻新发展理念，积极服务和融入湖北建设全国构建新发展格局先行区，按照湖北省“建成支点、走在前列、谱写新篇”和武汉市“建设国家中心城市、国内国际双循环枢纽”的战略目标，坚持新发展理念，坚持以人民为中心，坚持流域综合治理和新型工业化、信息化、城镇化、农业现代化同步发展，加快构建“双城引领、全域协同”发展格局，优化全区国土空间格局，努力实现全区国土空间更高质量、更有效率、更加公平、更可持续、更为安全，促进人与自然和谐共生、人与城乡共同发展，奋力谱写中国式现代化的新洲篇章。

1.2

规划原则



生态优先、绿色发展



安全韧性、永续发展



全域统筹、协调发展



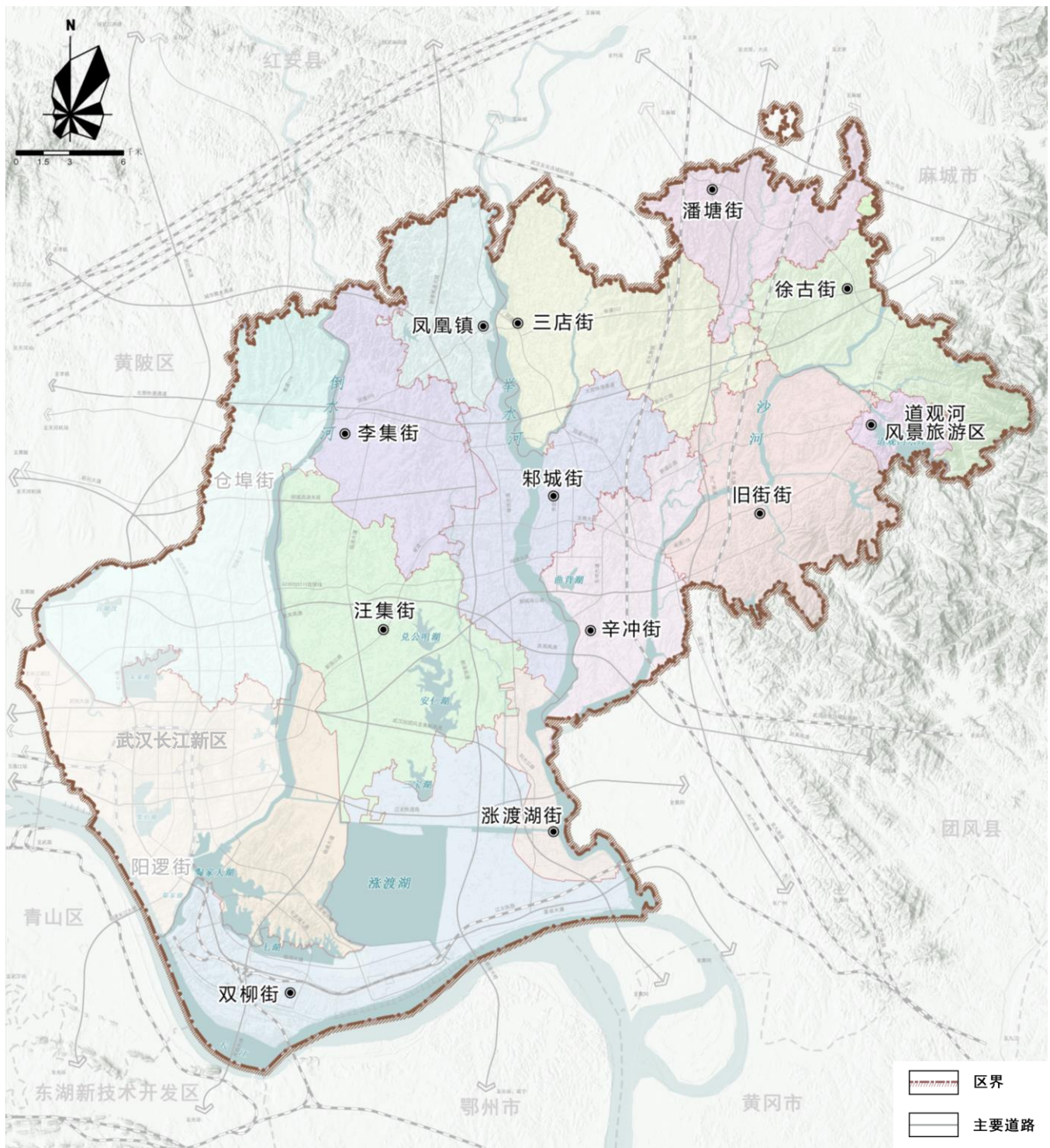
以人为本、包容发展

1.3

规划范围和期限

规划范围：本次规划范围为新洲区行政辖区范围（不含武汉长江新区规划范围），总面积为1207.56平方公里。

规划期限：规划基期为2020年，规划期限为2021—2035年，近期目标年为2025年。



规划范围图



2、明确发展定位和目标愿景

2.1 发展定位

2.2 目标愿景

2.1

发展定位



长江经济带改革创新示范区



中部地区新一代高新技术产业集聚区



国家中心城市城乡融合发展实验区



2.2

目标愿景

至2035年，将新洲建设成为“更具竞争力的活力之城、更可持续的绿色之城、更以人为本的宜居之城”，助推以武鄂黄黄为核心的武汉都市圈高质量发展，打造中国式现代化的强县工程典范。





3、优化国土空间总体格局

- 3.1 推动区域协调发展
- 3.2 统筹划定落实三条控制线
- 3.3 构建国土空间总体格局

3.1

推动区域协调发展



打造长江经济带和长江中游城市群的区域节点

落实“一带一路”、长江经济带、中部地区高质量发展、长江中游城市群等国家战略，发挥新洲在长江经济带发展中的区域节点作用，积极推动新洲融入长江中游城市群协同发展。



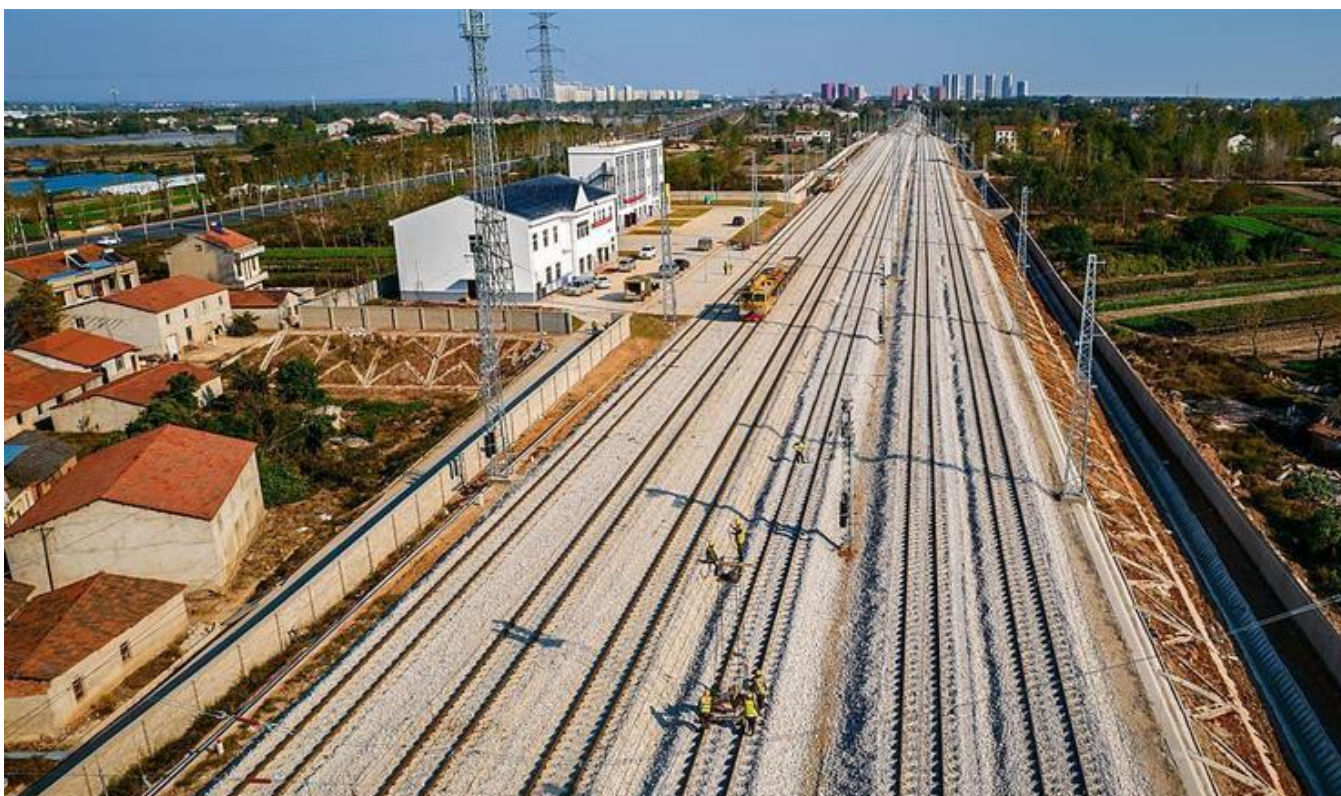
推动以武鄂黄黄为核心的武汉都市圈高质量发展

落实湖北省国土空间保护开发格局，推动新洲融入以武鄂黄黄为核心的武汉都市圈区域协同发展格局，助力武鄂黄黄一体化发展。



强化新洲与武汉新城、武汉长江新区等协同发展

联动武汉新城，依托新港高速和临港大道，推动光谷科创大走廊跨江发展，构建南北向科创中轴。联动武汉长江新区，依托星谷大道，以武汉国家航天产业基地为核心，构建东西向产业发展轴。



3.2

统筹划定落实三条控制线



耕地和永久基本农田保护红线

将长期稳定利用耕地划为永久基本农田，保障国家粮食安全和重要农产品供给，实施永久特殊保护。



生态保护红线

将自然保护地、饮用水水源地一级保护区等特殊重要生态功能的区域划入生态保护红线，构筑全区生态安全底线。



城镇开发边界

将城镇建成区、一定时期内可以集中进行城镇开发的区域纳入城镇开发边界，作为完善城镇功能、提升空间品质，保障国家、省市重大战略需求的城镇空间。

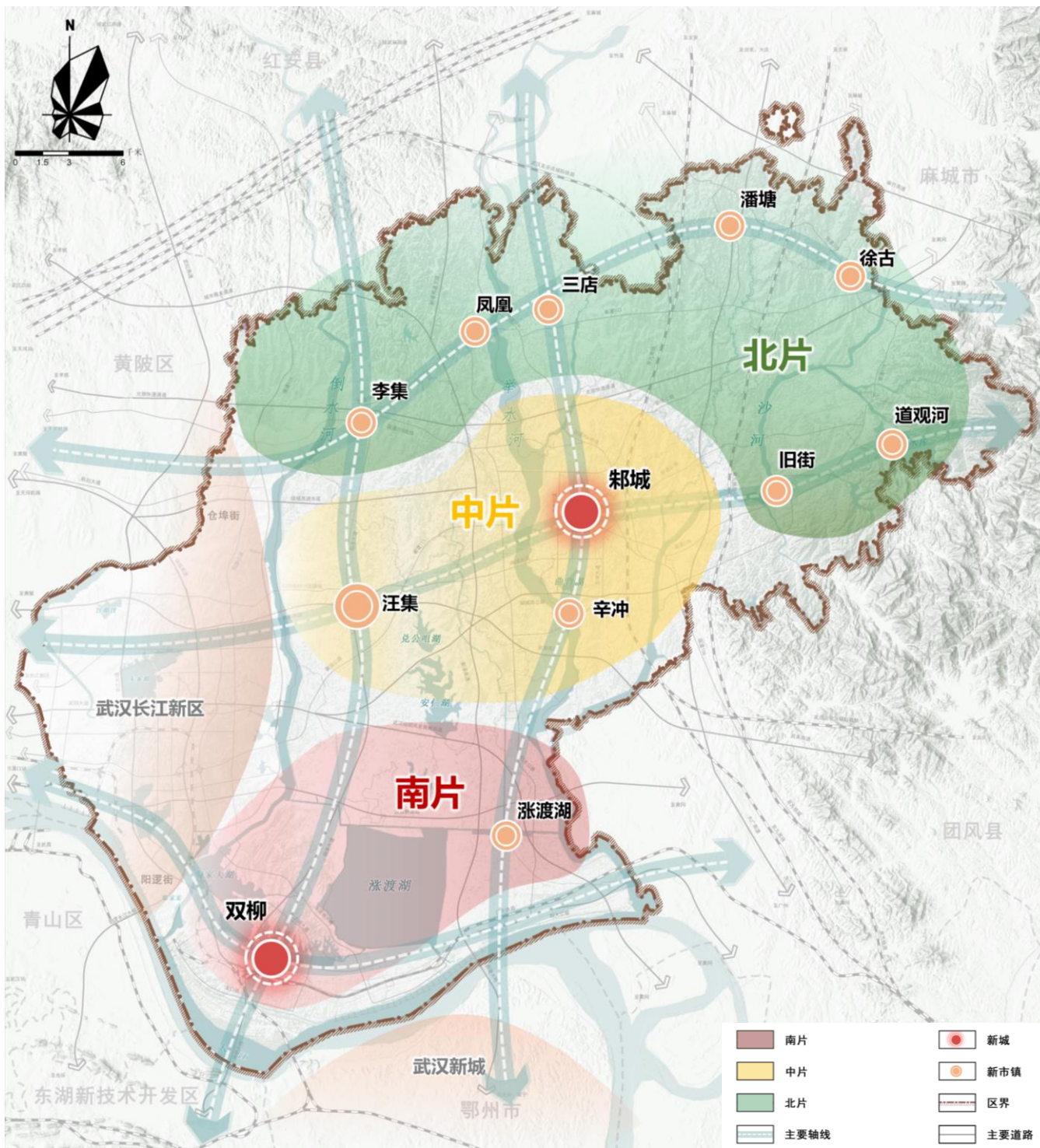


3.3

构建国土空间总体格局

统筹区域山水格局保护与城镇空间发展，锚固“南、中、北”国土空间总体格局，形成背靠大别山、面向长江的开放大格局。

南片	中片	北片
依托涨渡湖等生态优势，重点建设武汉国家航天产业基地、涨渡湖湿地公园等功能区。	依托郟城的交通优势，重点建设南部问津大学城、城东旅游城、城西商贸城和高铁站前功能区等功能区。	依托318国道等交通廊道，重点建设北部以农旅为特色的小镇集群、南部以文旅为特色的小镇集群。



国土空间总体格局图



4、打造优质现代的 农业农村空间

- 4.1 严格保护耕地和永久基本农田
- 4.2 优化农业空间布局
- 4.3 打造记得住乡愁的美丽乡村

4.1

严格保护耕地和永久基本农田

坚决制止耕地“非农化”、防止耕地“非粮化”，严格落实耕地“占补平衡”和“进出平衡”制度。实施永久基本农田特殊保护，严格永久基本农田占用与补划，推进永久基本农田储备区建设。



4.2

优化农业空间布局

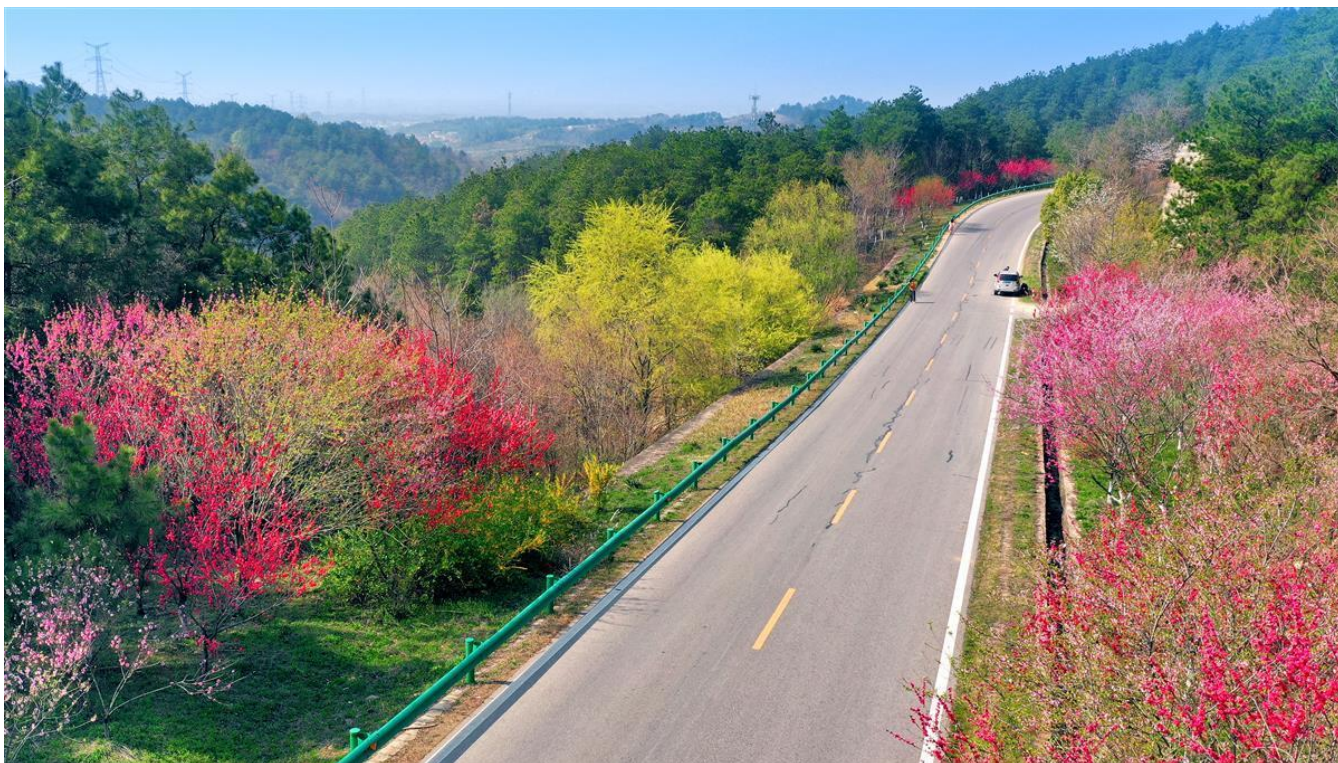
完善现代都市农业空间布局，保障“米袋子”、“菜篮子”产品供应，培育优势产业和现代农业产业园，推进规模化经营，保障农村一二三产业融合发展，推动实现具有新洲特色的乡村振兴。

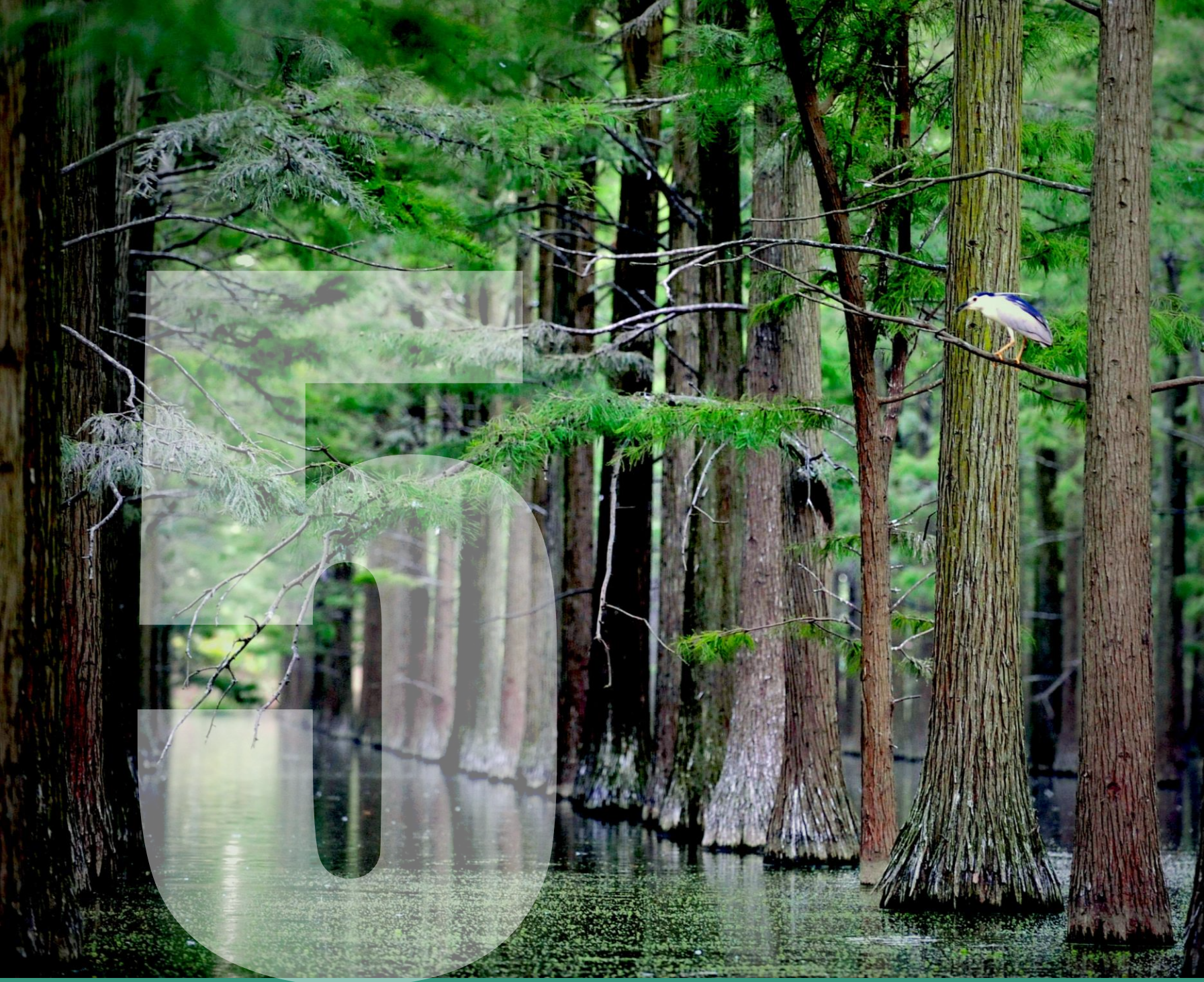


4.3

打造记得住乡愁的美丽乡村

分区分类推进美丽乡村建设，重点打造西部桂花大道、东部红色旅游线、中部新施公路、南部江北快速路、北部凤凰建制镇等“五条乡村振兴示范带”，持续推进农村垃圾处理、厕所革命、生活污水治理，改善农村人居环境。





5、锚固山清水秀的生态空间

5.1 构建国土空间保护格局

5.2 统筹自然生态要素保护

5.3 提高生态系统碳汇能力

5.4 统筹推进生态修复

5.1

构建国土空间保护格局

锚固“一廊三带、一心一屏”的保护格局

立足新洲“一江三河”的自然地理格局和生态要素分布，形成连续、完整、系统的生态廊道、景观带、屏障和节点，锚固“一廊三带、一心一屏”的保护格局。



国土空间保护格局图

5.2

统筹自然生态要素保护

建立自然保护地体系

以自然保护区为基础，各类自然公园为补充，形成全区自然保护地体系。全区共有5处自然保护地，包括2处森林自然公园和3处湿地自然公园。

保护自然水系网络

巩固“一江三河、四库七湖”的全域水网格局，加强水域空间管控，改善区域水生态环境。

保护自然山体

保护将军山、赛雨山、陈家山等山体，统筹划定山体本体线和保护线。

实行林地分级分类管理

完善天然林和公益林保护制度，因地制宜安排造林绿化空间，增加森林面积和蓄积量。

保护自然湿地

健全湿地自然保护区、湿地公园管理体系，重点加大湖泊湿地的退垸还湿力度，恢复天然湖泊面积，保护生物多样性。



5.3

提高生态系统的碳汇能力

提升林地固碳能力

以山系为重点区域提升林地碳汇，积极推进生态公益林、水源涵养林、水土保持林建设，合理调整林地数量与结构，优化林地资源配置，增强林地碳汇功能。

提升湿地固碳能力

以江河湖库为重点区域提升湿地碳汇，开展退垸还湖、退渔还湖，加大湿地保护力度，充分发挥湿地碳汇功能。

提升农业固碳能力

以集中连片耕地为重点区域增加农业碳汇，鼓励采取平整土地、深耕深松、增施有机肥、保护性耕作等土壤改良措施，推进保护性耕作。实施耕地质量保护与提升工程，提升土壤有机碳储量。



5.4

统筹推进生态修复

贯彻“山水林田湖草是一个生命共同体”系统理念，基于全域全要素的整体构架，系统治理江河湖库水系，加强湿地功能修复与生态治理，推进受损山体和废弃矿山综合治理，筑牢生态安全格局。





6、塑造繁荣宜居的城镇空间

6.1 优化城镇空间布局

6.2 建设高质量生产空间布局

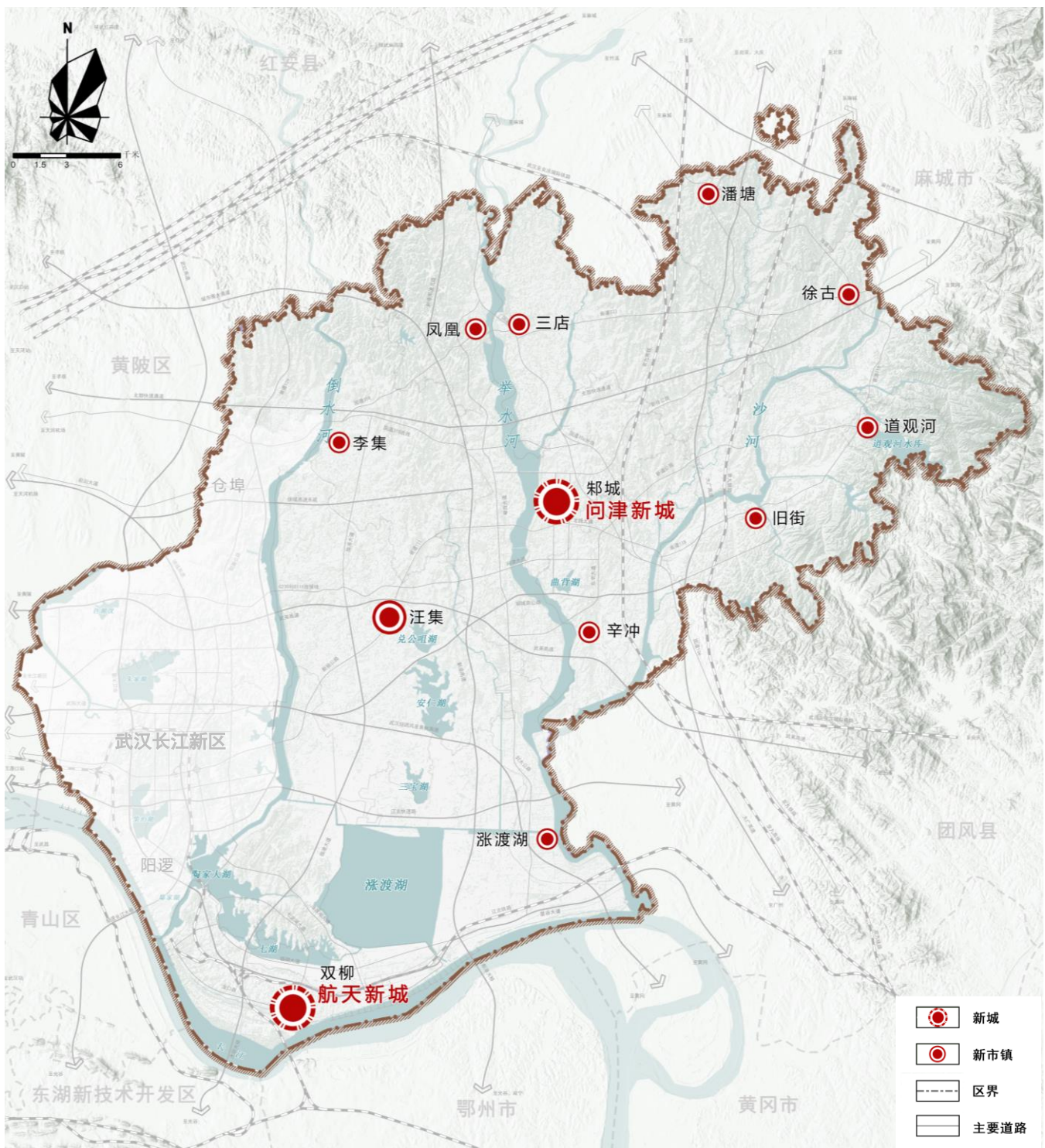
6.3 完善高品质生活空间布局

6.1

优化城镇空间布局

城镇空间格局

积极融入武鄂黄黄一体化发展，强化与武汉新城、武汉长江新区协同，规划构建以问津新城、航天新城为核心的“双城引领、全域协同”城镇空间格局。



城镇体系规划图

6.1

优化城镇空间布局

高品质建设问津新城

抢抓京九高铁新洲东站建设机遇，推进郑城老城更新和新城发展，重点建设南部问津大学城、城东旅游城、城西商贸城和高铁站前功能区，发展商贸、科教、旅游和区级行政中心功能，彰显“一河两岸”的滨水特色，打造新洲区政治、文化和综合服务中心。



高标准建设航天新城

依托武汉国家航天产业基地，推进产城融合，重点建设双柳综合组团、航天基地产城组团、武船产城组团、龙口产城组团，发展商业航天、船舶制造、粮食物流功能，建设世界一流、国内领先的商业航天科技城。



6.1

优化城镇空间布局

打造北部特色农旅小镇集群

北部依托318国道等交通廊道，串联李集、凤凰、三店、潘塘、徐古等新市镇，突出特色农业资源，打造北部特色农业旅游小镇集群。



打造南部特色文旅小镇集群

南部延伸红色旅游公路，串联通观河、旧街、辛冲、涨渡湖等新市镇，突出特色文化资源，打造南部特色文化旅游小镇集群。



6.2

建设高质量生产空间布局

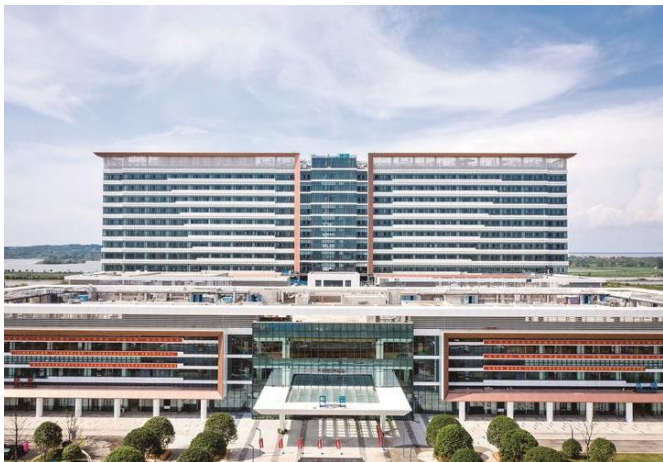
依托国家级航天产业基地，聚焦新型运载火箭、卫星平台、航天零部件、航天新材料、海洋工程、船舶制造等重点领域，构建“产业基地+产业园区+产业社区”的先进制造业空间体系。



6.3

完善高品质生活空间布局

完善普惠均衡的文化、教育、医疗、体育、福利等公共服务设施，建设优质社区生活圈，增强居民的幸福感和获得感。





7、彰显新洲魅力特色

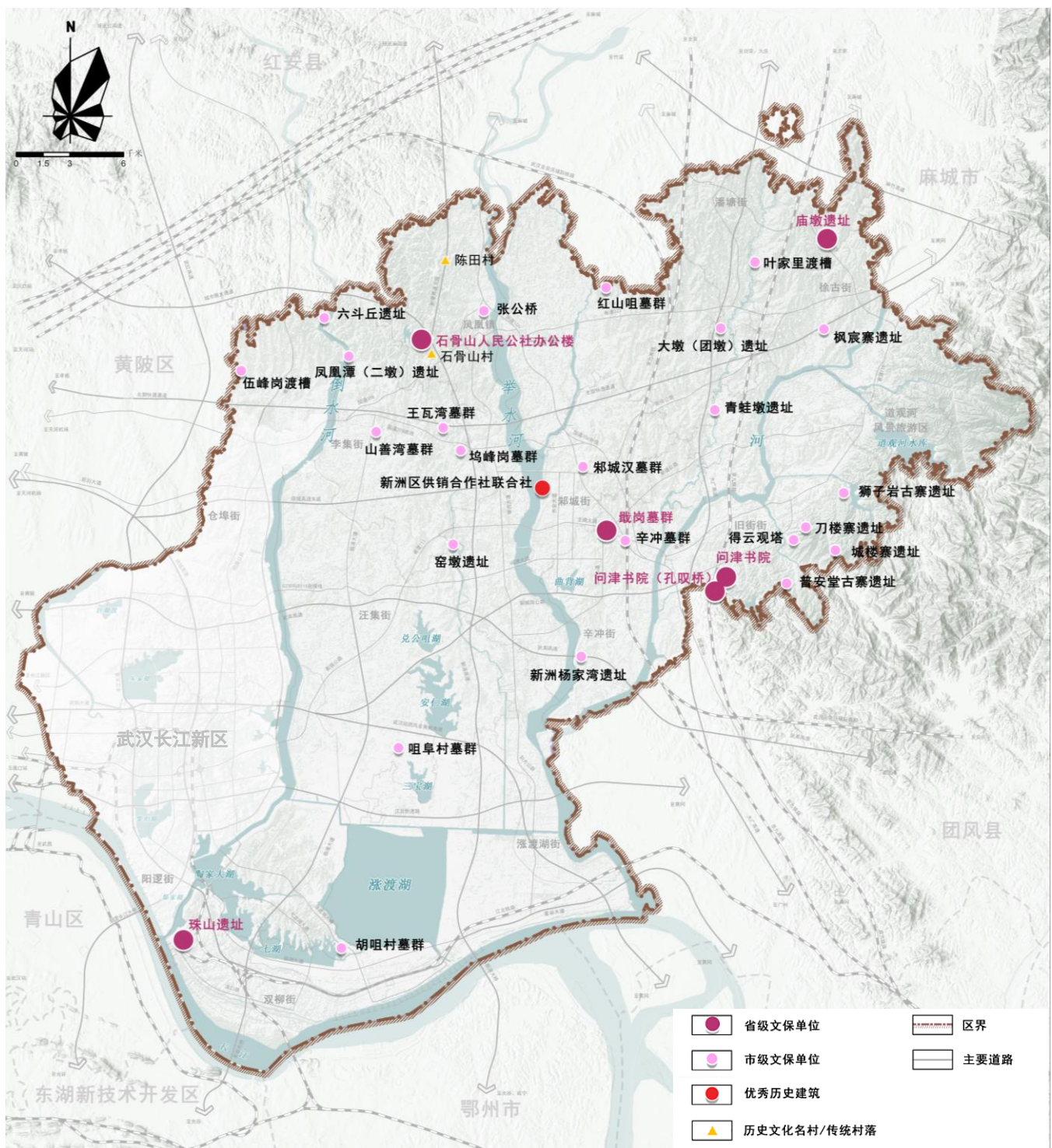
7.1加强历史文化保护

7.2塑造滨水城市特色

7.1

加强历史文化保护

加强历史文化遗产保护，分类划定历史文化保护线，探索历史文化资源活化利用，传承和弘扬问津文化的魅力特色。



历史文化保护规划图

7.2

塑造滨水城市特色

突出“一江三河”的自然地理格局，凸显“大江大河、大湖大山”的城市景观风貌，营造“蓝绿融城”的滨水城市特色。

多元交融，固山水人文格局
城乡融合，构宜居宜游风貌





8、构建高效安全韧性的支撑体系

8.1完善城乡综合交通体系

8.2优化能源供应设施布局

8.3提升环境治理设施能力

8.4增强防灾减灾设施韧性

8.1

完善城乡综合交通体系

构建高效畅达的路网格局

联动都市圈多层次环线，构建“七横六纵”的高快速路路网体系，强化与武汉新城、武汉长江新区的衔接通道，形成结构清晰、功能合理的骨架路网体系。



建立多模式的公共交通体系

加快多层次轨道交通体系建设，推进“四网融合”，打造京九高铁新洲站综合交通枢纽。构建辐射全区、多元化、多层次的常规公交网络，推进城乡公交一体化。

建设高品质的慢行交通系统

落实全要素要求，打造高品质、无障碍的慢行环境。结合涨渡湖、将军山等蓝绿空间，构建“多主多支线”的绿道骨架系统，形成全域联通的绿道网络体系。



8.2

优化能源供应设施布局

绿色智能的电力系统

构建以500千伏为中心、220千伏为骨架、110千伏为脉络的现代输变电网络，打造能力充足、绿色智能的电力系统。



安全优质的供水系统

落实最严格水资源管理制度，提高用水效率，构建多源连供、连通互备的供水系统。



多源互保的燃气系统

构建以天然气和液化石油气为主的燃气供应系统，完善多源互保、调度灵活的燃气输配系统。



8.3

提升环境治理设施能力

流域水环境治理

以流域综合治理为基础，构建“以污水全收集全处理为主，径流污染治理为辅，水生态修复跟进”的递进式水污染综合治理体系。



固废治理

全面推进生活垃圾分类，加快垃圾收运处理设施建设，完善垃圾分类管理，促进生活垃圾源头减量和再生资源回收利用。

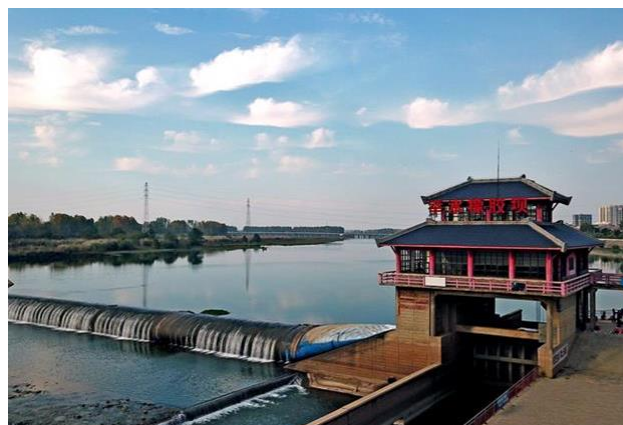


8.4

增强防灾减灾设施韧性

蓄泄兼筹的防洪排涝系统

严守防洪标准，完善以堤防、蓄滞洪区、干支流水库等相结合的综合防洪体系。全面升级防涝标准，贯彻海绵城市建设理念，构建蓄排有序、畅通高效的排水防涝体系。



快速高效的消防救援系统

构建陆上、水上相结合的立体消防体系，加强消防供水、消防通道、消防通信等配套建设，实现消防标准化建设全覆盖。



防疏结合的抗震防灾系统

落实以用地安全、工程抗震、次生灾害防御、避震疏散和应急救援系统组成的抗震防灾基本体系，按照安全有效、均匀分布、复合利用、平灾结合的原则建设避震疏散场所。





9、健全规划实施的保障机制

9.1 建立健全规划体系

9.2 完善规划实施制度

9.3 强化全生命周期治理

9.1

建立健全规划体系

建立区级、乡级两级，总体规划、详细规划、相关专项规划三类的国土空间规划体系。构建刚弹结合的规划传导机制，健全国土空间规划政策法规和技术标准体系。

9.2

完善规划实施制度

建立近期规划和年度实施计划滚动编制机制，按步骤、分重点落实国土空间总体规划目标任务，推动规划有序实施。完善规划实施建设模式，统筹土地利用计划和土地资产经营管理。

9.3

强化全生命周期治理

依托全市国土空间规划“一张图”信息系统建设，实现规划编制、审批、实施、监督全流程管理。按照“一年一体检、五年一评估”的要求，健全国土空间规划的体检评估机制。

